

## Hasznos tanácsok

### Cserélje le abroncsait, ha

- azok elérték a minimális mintázat-mélységet! Ezt könnyen ellenőrizheti a gumiabroncsok futófelületén a mintázatban található minimális szintjelző csík segítségével.

- megsérültek kátyú okozta szakadás a gumin



- elöregedettek

Fontos, hogy a személygépkocsival együtt árusított abroncs cseréje esetén a nyári abroncs terhelés- és sebességindexe legalább akkora legyen, mint az eredeti abroncsé.

Soha ne szereljünk fel azonban olyan abroncsot, amelynek nem ismerjük az előéletét! Az új abroncsok felszerelésekor biztonsági okokból kifolyólag a szelepeket is érdemes lecserélni, hiszen hosszú távon porózussá válhatnak, így elsőkik az abroncsból a levegő.

Biztonsági megfontolásból nem javasolt a személygépkocsi abroncsainak javítása, hanem cseréljük le. Amennyiben úgy dönt, hogy mégis megjavíttatja, vegye figyelembe a következőket:

Az abroncsok javítását mindig szakemberrel végeztesse!

- A nagy sebességnél fellépő óriási erőhatások miatt javasoljuk, hogy a V, W, Y és ZR sebességindexszel ellátott abroncsokat ne javíttassuk, hanem sérülést követően egyből cseréljük le.

- Nem javasoljuk a tömítő folyadék használatát személygépkocsik és furgonok abroncsaihoz. Az ilyen gyorstömítők csak szükséghelyzetben alkalmazandók. Ha mégis ezt a megoldást választja, 80 km/h-nál ne haladjon gyorsabban!

Ha defektet kapunk, haladéktalanul álljunk meg és cseréljük le az abroncsot. A defektes abroncsot vegyük le a keréktárcsáról és ellenőrizzük, hogy nem sérült-e meg. Ha lehetséges az abroncs javítása, minél gyorsabban végeztesse el szakemberrel, hogy elkerülje az abroncs szerkezetének további sérülését.

### Az abroncsok tárolása

Ha az abroncsokat keréktárcsával együtt tároljuk, akkor fektessük le őket, és csökkentjük a guminyomást 1,0 barra! Ha keréktárcsa nélkül tároljuk, akkor állítva, vagy egymásra fektetve helyezzük el őket (de négynél többet ne tegyünk egymásra). Tárolás előtt érdemes vízzel lemosni az abroncsokat, hogy eltávolítsuk róluk a sómaradványokat, majd alaposan szárítsuk meg őket. Az abroncsokat hűvös, jól szellőző helyen tároljuk, ahol nem éri őket napfény. Ne tároljuk az abroncsokat ózon-kibocsátó elektromos berendezések, például hegesztő-berendezés, transzformátor, vagy elektromotor közelében. Emellett arról is gondoskodjunk, hogy ne érhék őket vegyi anyagok, oldószerek, kenőanyagok, és kőolaj-származékok.

### Hóláncc

Egyes országokban előírások szabályozzák a hólánccs használatát. Hóláncc választásakor mindenképpen figyelembe kell venni a járművünkön lévő gumiabroncsot. Ha a hóláncc nem illik az abroncsra, a lánc a gépkocsi létfontosságú alkatrészeit teheti tönkre.

Otthon érdemes megpróbálni feltenni a hólánccot az abroncsra, nehogy megoldhatatlan feladat elé kerüljön „éles” helyzetben. Hólánccot mindig a hajtott kerekre szerelje. Hóláncc használata mellett mindig figyeljen a helyes sebességválasztásra.



A hóláncc felszereléséhez segítséget talál film formájában oldalunkon!

**SIAD GUMI Kft.**

## Hasznos tanácsok

### Pótkerék

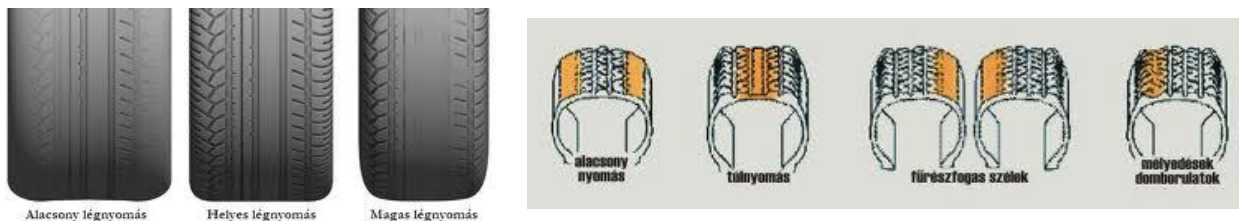
A pótkerékre különösen oda kell figyelnie, hiszen könnyen előfordulhat, hogy előregedett abronccsal van dolgunk. Figyeljen a pótkerék levegőnyomására is. Ne feledje, hogy amikor az eredetitől eltérő (pl. könnyűfém) keréktárcsával közlekedik, a hozzá tartozó csavarok valószínűleg nem illenek a pótkerékhez, tehát ne felejtse el, gondoskodni a pótkerékhez való csavarokról sem.

A pótkerék felszerelése sok esetben egyben azt is jelentheti, hogy másféle abroncsot szerelünk fel. Figyeljen oda, hogy a megváltozott körülményhez kell igazítania a vezetési stílusát!

### Legtípusabb kopásminták okai

Elhasználódás	Oka
Mindkét oldali futófelület erősebben kopott.	Túl kicsi a keréknyomás.
A futófelület közepén nagyobb a kopás, a teljes kerületen.	Túl nagy az abroncsnyomás.
A profiloldalak kivájódtak.	A kerék statikus és dinamikus kiegyensúlyozatlansága. Esetleg a keréktárcsa nagy oldalütése, túl nagy játék a csuklóknál.
Kivájódások vannak a futófelület közepén.	A kerék statikus kiegyensúlyozatlansága. Esetleg nagy radiális ütés következménye.
Nagy kopásnyom az abroncs középső felületének egyes helyein.	A blokkolás nyomai teljes fékezésnél.
Pikkelyszerű vagy fűrészfogszerű vajúdás a profilnál. Súlyosabb esetekben együtt jár a szövetszerkezet kitérődezésével.	A gépjármű túlterhelése. Ellenőrizzük az abroncsok belső oldalán nincs-e szövetsérülés.
Az oldalsó profil éleknél guminyelvek vannak.	Hibás kerékbeállítás, az abroncs radiroz. A hátsó kerekeknél a lengéscillapítók állapotát is meg kell vizsgálni.
Sorjaképződés az első kerék egyik profil oldalán.	Hibás kerékösszetartás beállítás, az abroncs radiroz. Erősen domború úton utazás, gyors kanyarvétel.
Az abroncsok belső vagy külső vállának nagyobb kopása.	Túl kis, illetve túl nagy kerékösszetartás.
Egyoldalúra kopott a futófelület.	Ellenőrizzük a kerékdőlést!

Néhány ábra szemléltet a legtipikusabb kopásproblémákat és magyarázatukat:

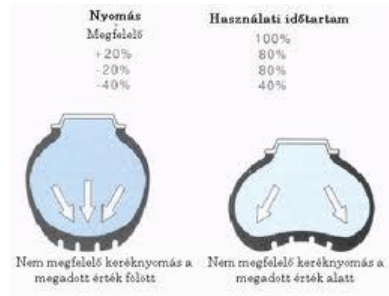


**SIAD GUMI Kft.**

## Hasznos tanácsok



Rendellenes kopás



### Guminyomás átszámítási táblázat

Az alábbi táblázat segít a guminyomás értékek átszámításában.

KPa	Bar	psi
100	1.00	14.6
150	1.50	21.8
175	1.75	25.4
200	2.00	29.1
210	2.10	30.6
220	2.20	32.0
230	2.30	33.5
240	2.40	34.9
250	2.50	36.4
260	2.60	37.8
270	2.70	39.3
280	2.80	40.7
290	2.90	42.2
300	3.00	43.7
325	3.25	47.3
350	3.50	50.9
375	3.75	54.6
400	4.00	58.2
425	4.25	61.8
450	4.50	65.5
475	4.75	69.1



### A fogyasztást befolyásoló tényezők

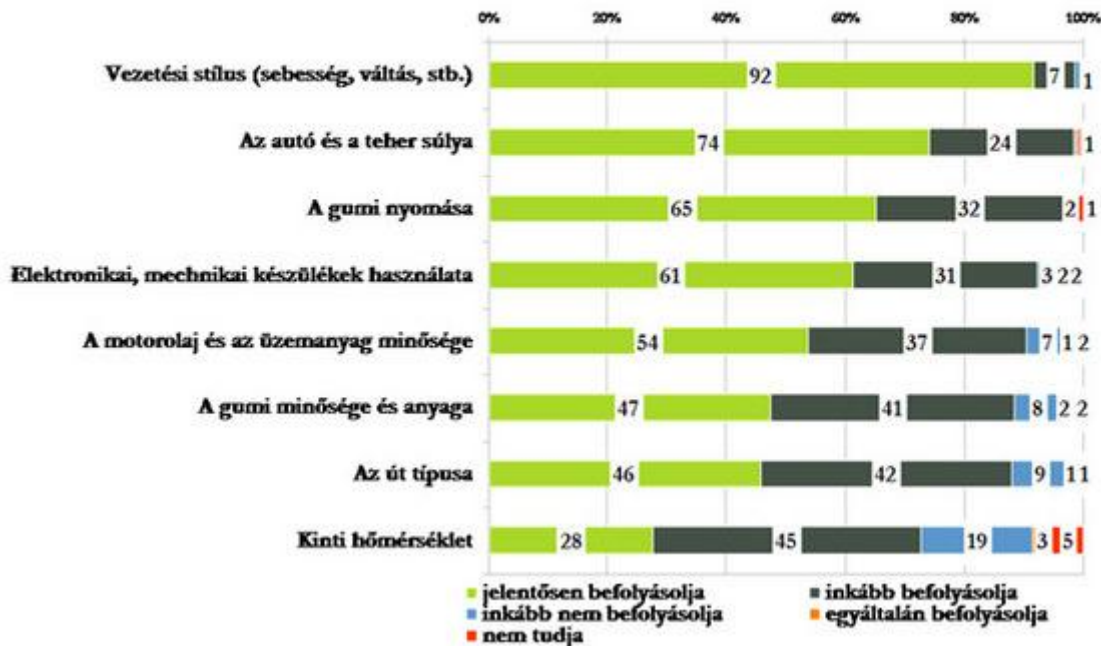
**SIAD GUMI Kft.**



## Hasznos tanácsok

### Az autó üzemanyag fogyasztását befolyásoló tényezők

Bázis: saját autót vezető 18-60 évesek, n=500 fő



#### 5 hasznos tipp a gumidefekt megelőzéséért

(a defekthez vezető leggyakoribb okok alapján)

##### 1. Folyamatosan ellenőrizze a helyes guminyomást!

Az alacsony guminyomás az abroncs görbülésekor a túlzott deformáció miatt fokozott melegedéshez vezet. Ez az állapot károsítja a gumiabroncsot, és a defektveszély jelentősen megnő. 2-3 hetente érdemes ellenőrizni, megfelel-e a nyomás a gumikban a gépkocsi gyártója által meghatározott értéknek. Szükség esetén a gyártó arról is tájékoztat, mennyivel kell növelni a nyomást megterhelt autó esetén. Érdeklődjön!

##### 2. Figyeljen az akadályokra!

Különösen parkolásnál gyakori, hogy sérülnek a gumik, hiszen gyakran padkára kell felhajtani, vagy padka mellé kell. Ha padkára hajtunk fel, mindig lassan és minél nagyobb szögben tegye! Sose parkoljon úgy, hogy a gumi csak félig van a padkán! Ha szegéllyel párkuzamosan parkol, mindig figyeljen arra, hogy ne súrolja a gumiabroncsot a padkához!

##### 3. Tartsa szem előtt a gumik terhelhetőségét!

Minden gumiabroncson feltüntetik azt a maximális terhelést, amit az - a megfelelő guminyomás esetén - képes elviselni (súlyindex). Ezt az értéket nem szabad túllépni. (Persze, a túlterhelés veszélye leginkább a teherautó gumikat fenyegeti.)

##### 4. Szemrevételezze rendszeresen abroncsai állapotát!

Figyeljen ilyenkor ide arra, hogy...

...a mintázat árkaiba ne legyenek beszorulva idegen tárgyak (radarab, kavics). Ezeket ki kell piszkálni, mert menet közben mélyebbre fúródva felsérthetik az abroncsot.

**SIAD GUMI Kft.**

1037 Budapest, Bojtár utca 54  
Email: [siadgumi@t-online.hu](mailto:siadgumi@t-online.hu)

Mob.: +36 20 435 1820  
Tel.: + 36 1 240 60 74

## Hasznos tanácsok

... nem sérült-e véletlenül a szelep. A repedezett felületen keresztül lassan szökik a levegő; szélsőséges esetben a belső nyomás ki is vetheti a gumiszelep fém belsejét.

... nincsenek-e külső rendellenességek az abroncson, különös tekintettel az oldalfalon lévő dudorra, ami szálszakadást jelent. (A kordszálak az abroncs oldalfalában elszakadhatnak.) Ilyenkor a sérülés üzem közben egyre nagyobb lesz, a meggyengült rész terhelés alatt akár át is szakadhat.

... nem ereszt-e folyamatosan a gumi, folyamatosan kell-e pótolni a levegővesztéséget.

### 5. Vegye komolyan az észlelt jeleket és mihamarabb forduljon szakemberhez!

Még ha jelentéktelennek is tűnik a hiba, akkor is érdemes szakember véleményét kikérni. Ha ilyenkor nem keres fel időben egy gumiszervizt, akkor a sérülés, a kár (és a balesetveszély) egyre nő, sőt az abroncs javíthatatlanná is válhat.

### Ha mégis megtörténik a baj...

... fontos, hogy jó állapotú és működőképes pótkereke legyen.

Ezért időnként (főleg hosszabb utak előtt) ellenőrizze le pótkereke állapotát! Ne egy autópálya szélén, kerékcserre kellős közepén szembesüljön azzal, hogy le van eresztve. Külföldön ez igen sokba kerülhet...



### Személyautó gumiabroncsra vonatkozó előírások

A gumiabroncsok műszaki állapotára, üzemeltetésére vonatkozó törvényi rendelkezéseket a KRESZ és a 6/1990. KöHÉM rendelet tartalmazza.

Milyen gumiabroncsok szerelhetők fel a gépkocsira?

Csak olyan gumiabroncsokat lehet felszerelni, melyek megfelelnek a járműre vonatkozó adatainak. (A gyártó által megadottnál alacsonyabb súly- vagy sebességindexű abroncsokat nem lehet felszerelni, magasabb súly- illetve sebességindexűeket viszont igen.)

Téli gumiabroncsot fel lehet szerelni a járműre akkor is, ha annak sebességhatára alacsonyabb az eredetileg megadottnál. Ebben az esetben az utazási sebességet a kisebb értéknek megfelelően kell megválasztani, és a jármű vezetőfülkéjében a gumiabroncs megengedett sebességére utaló feliratot kell elhelyezni.

Azonos tengelyen lévő kerekre csak azonos gumiabroncsok szerelhetők, vagyis:

- azonos méretűek
- azonos márkájúak
- azonos mintázatúak
- azonos sebességhatárúak (megegyezik a sebességindexük)
- azonos teherbírásúak (megegyezik a súlyindexük)

*(A szabály az átmenetileg üzemeltetett pótkerekre nem vonatkozik.)*

Személygépkocsinál a felszerelt abroncsok szerkezetének (radiál vagy diagonál) az összes tengelyen meg kell egyeznie. (Nem elég tengelyenként.)

Nem szabad olyan gumiabroncsot használni, amelyen a bordázat közötti hornyokat utólagos beavatkozással mélyítették. (Utánvágást egyébként teherabroncsoknál szoktak végezni, ha a gumiabroncsgyártó az utánvágást engedélyezte, és ezt a gumiabroncson feltüntette.) Nem szabad szöges gumiabroncsot használni.

Gumiabroncsok műszaki állapota

Csak olyan gumiabroncsot szabad használni, amelyen a mintázat mélysége a futófelület teljes területén eléri:

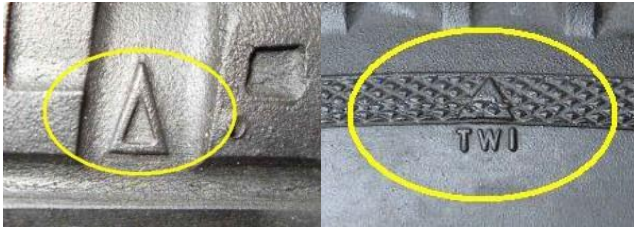
- 75 cm-t meg nem haladó átmérőjű gumiabroncs esetében az 1,6 mm-t (ált. személygépkocsik és terepjárók)
- 75 cm-nél nagyobb átmérőjű gumiabroncs esetében a 3 mm-t (ált. teherautók)

A kopás mértékének megállapításához segítséget nyújtanak az abroncs mintázatának árkaiban több helyen is megtalálható kis kiemelkedések, a kopásjelzők (1. kép), melyek magassága éppen 1,6 mm. Elhelyezkedésüket a gumiabroncs vállrészén feltüntetett háromszög alakú kis nyíl (2. kép), illetve a TWI felirat (3. kép) mutatja.

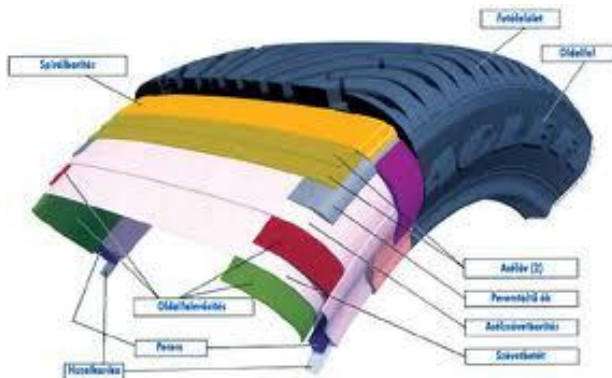
**SIAD GUMI Kft.**



## Hasznos tanácsok



Hogyan is néz ki egy gumiabroncs



Hasznos videók:

Miért cseréljük téli gumit: <http://www.youtube.com/watch?v=05AB9llwR3A>

Milyen téli gumit vegyünk:

<http://www.youtube.com/watch?v=2HxGP37SAFs&feature=related>

Vészfékezés 100 km/h-ról - téli és nyári gumi a hóban:

<http://www.youtube.com/watch?v=z4PWHbTk8WA&feature=related>

Vezetés hóban <http://www.youtube.com/watch?v=ZKrFRC7K5jM&feature=related>

Téli és nyári gumi különbség <http://www.youtube.com/watch?v=vwzsrj1aU-s&feature=related>

Genertel téli gumi teszt: [http://www.youtube.com/watch?v=QNjBuAjZq\\_c](http://www.youtube.com/watch?v=QNjBuAjZq_c)

Hóláncc: <http://www.youtube.com/watch?v=Q0QDqNIZskM>

<http://www.youtube.com/watch?v=Q0QDqNIZskM>

<http://www.youtube.com/watch?v=WUuh3Hqv-8g>

Gumiabroncs teszt: <http://www.youtube.com/watch?v=awsmDaiF-el>

**SIAD GUMI Kft.**